

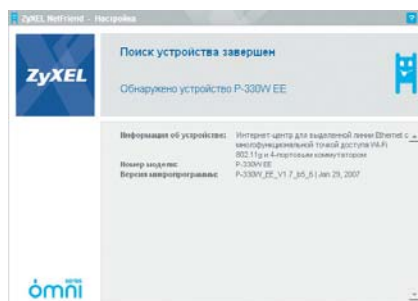
Сетевой друг

Сергей Костенко
kostenok@homepc.ru

Интернет продолжает уверенной поступью проникать в массы. Все больше людей, еще недавно плохо себе представлявших, что же это за «паутина» такая, приобщившись к Сети, начинают активно использовать ее возможности. При этом компьютерная квалификация пользователей, озадачившихся необходимостью наличия дома Интернета, невысока. Такой пользователь может не только не разбираться в настройке TCP/IP, Ethernet и других протоколах и технологиях, но даже не знать, что это такое. В соответствии с этим меняется и подход провайдеров к первоначальной настройке оборудования клиента — все чаще вместе с контрактом пользователю выдается полностью настроенное для подключения оборудование, к которому остается только подключить прилагаемыми проводами компьютер и информационную линию, подать питание и сразу же наслаждаться веб-серфингом.

Но в борьбе за клиента не отстают и производители оборудования. В продукции для домашних пользователей они стараются максимально упростить процесс ее интеграции в домашнюю сеть и конкретную настройку. В качестве примера можно привести компанию ZyXEL, предлагающую концепцию «интернет-центра», то есть устройства, решающего все технические проблемы подключения домашней сети к Интернету. Посмотрим на возможности одного из устройств этой линейки — интернет-центра P-330W, модели для выделенных линий Ethernet или беспроводного подключения к провайдерам посредством Wi-Fi.

P-330W позволяет работать с различными способами авторизации на серверах



провайдера, то есть кроме возможности подключения с использованием реального IP-адреса по WAN-порту, возможна авторизация по протоколам PPTP или PPPoE. Стоит отметить используемую в этом маршрутизаторе технологию Link Duo, позволяющую получать одновременный доступ к Интернету и локальным ресурсам сети провайдера. Маршрутизатор обеспечивает безопасную работу в Интернете посредством встроенного гибко настраиваемого файрвола. Устройство объединяет функции 4-портового коммутатора и беспроводной точки доступа с поддержкой протокола безопасности WPA. Эти и другие возможности нельзя назвать уникальными, их можно встретить и в продуктах других производителей, однако (по заверению ZyXEL) они впервые сосредоточены в одном устройстве.

Основное достоинство P-330W (как и других интернет-центров от ZyXEL) — это поставляемая вместе с ними программа NetFriend, которая позволяет настроить интернет-маршрутизатор за считанные минуты даже неподготовленному пользователю. Чтобы этого добиться, производитель пошел по пути создания базы интернет-провайдеров. То есть при настройке устройства не требуется вда-

ваться в технические особенности под-

ключения к

тому или иному провайдеру. Достаточно выбрать нужное из списка и ввести в соответствующие диалоговые окна параметры подключения, выданные пользователю при заключении договора, — и все, остальное программа сделает сама, полностью настроив интернет-центр для работы.

Таким образом, подготовка к работе интернет-центра оказывается даже проще, чем настройка телевизора для приема каналов. Не требуется вникать в особенности IP-адресации и другие тонкости; при запуске NetFriend не требуется даже вводить IP-адрес устройства — программа сама его находит, последовательно анализируя все сетевые подключения компьютера (к сожалению, настройка интернет-центра при помощи NetFriend через беспроводную сеть невозможна, требуется Ethernet-кабель для соединения с компьютером), а в конце настройки проверяет ее результат, отрапортовав о работоспособности Интернета. И все общение осуществляется на родном языке, поскольку интерфейс программы полностью русский.

Впрочем, как это часто бывает с новыми программами, не обошлось без досадных недоразумений: в некоторых ситуациях в конце работы NetFriend может выдать сообщение об ошибке соединения с Интернетом, притом что фактически устройство оказывается настроено правильно и соединение установлено.

База провайдеров, включенная в NetFriend, достаточно велика и охватывает не только Москву и Санкт-Петербург, но и множество других городов. Если же нужного провайдера не оказалось в списке, то в процессе настройки интернет-центра придется ответить на некоторые дополнительные вопросы: например, указать тип авторизации (PPPoE, PPTP, отсутствует) или способ подключения к провайдеру (Ethernet, Wi-Fi). Даже в этом случае процесс настройки значительно проще, чем через веб-интерфейс маршрутизатора, который никто не отменял. Поэтому те, кого не пугает большое количество разнообразных параметров и английский интерфейс, могут настраивать P-330W без использования NetFriend, это позволит более гибко приспособить устройство под нужды конкретной сети. 📶

